



*Инвестиционный паспорт  
Палласовского  
муниципального района  
Волгоградской области*

## СОДЕРЖАНИЕ

1. Экономико-географическое положение _____	3
2. Экономический потенциал _____	5
2.1. Промышленный комплекс _____	6
2.2. Сельское хозяйство _____	7
2.2.1 Растениеводство _____	7
2.2.2 Животноводство _____	9
2.3. Строительство _____	12
2.3.1 Жилищное строительство _____	12
2.3.2 Строительство объектов инфраструктуры _____	15
2.4. Инвестиционная деятельность _____	16
3. Инфраструктура Палласовского муниципального района _____	17
3.1. Транспортное сообщение и связь _____	17
3.2. Кредитно-финансовая система _____	17
4. Социальное развитие Палласовского муниципального района _____	18
4.1. Трудовой потенциал _____	18
4.2. Уровень жизни населения _____	18
4.3. Образование _____	20
4.4. Здоровоохранение _____	21
4.5. Культура _____	25
4.6. Физическая культура и спорт _____	25
4.7. Туризм и отдых _____	25
5. Инвестиционная политика Палласовского муниципального района _____	26
5.1. Конкурентные преимущества Палласовского муниципального района _____	26
5.2. Инвестиционные предложения _____	30
6. Справочные данные для инвесторов _____	32

## *1. Экономико-географическое положение.*

Палласовский район является самым большим по площади на территории Волгоградской области. Он расположен в восточной части Волгоградской области. Район граничит с четырьмя административными районами Волгоградской области, Астраханской областью и государством Казахстан. Северная часть Палласовского района граничит со Старополтавским районом, северо-западная часть с Николаевским, западная с Быковским, юго-западная с Ленинским, южная часть района граничит с Астраханской областью, восточная с Республикой Казахстаном.

Климатические условия района обусловлены местоположением Палласовского района в Прикаспийской полупустынной и Заволжской сухостепной зонах. Климат континентальный с недостаточно влажным и жарким летом и холодной малоснежной зимой. По многолетним наблюдениям в летний период средняя температура воздуха  $+22^{\circ}\text{C}$   $+25^{\circ}\text{C}$ , преобладающее направление ветров северо-восточное, северо-западное. Количество теплых дней в году колеблется от 160 до 170. Количество выпадающих осадков теплого периода года составляет 130-210 мм. В зимний период средняя температура воздуха  $-15^{\circ}\text{C}$ . Снежный покров колеблется от 9 до 15 см. Преобладающее направление ветра в зимний период восточное. Среднее количество осадков выпадающих в зимнее время менее 100мм. Климатические особенности характеризуются холодной зимой, температура воздуха достигает  $-35^{\circ}\text{C}$  и жарким засушливым летом.

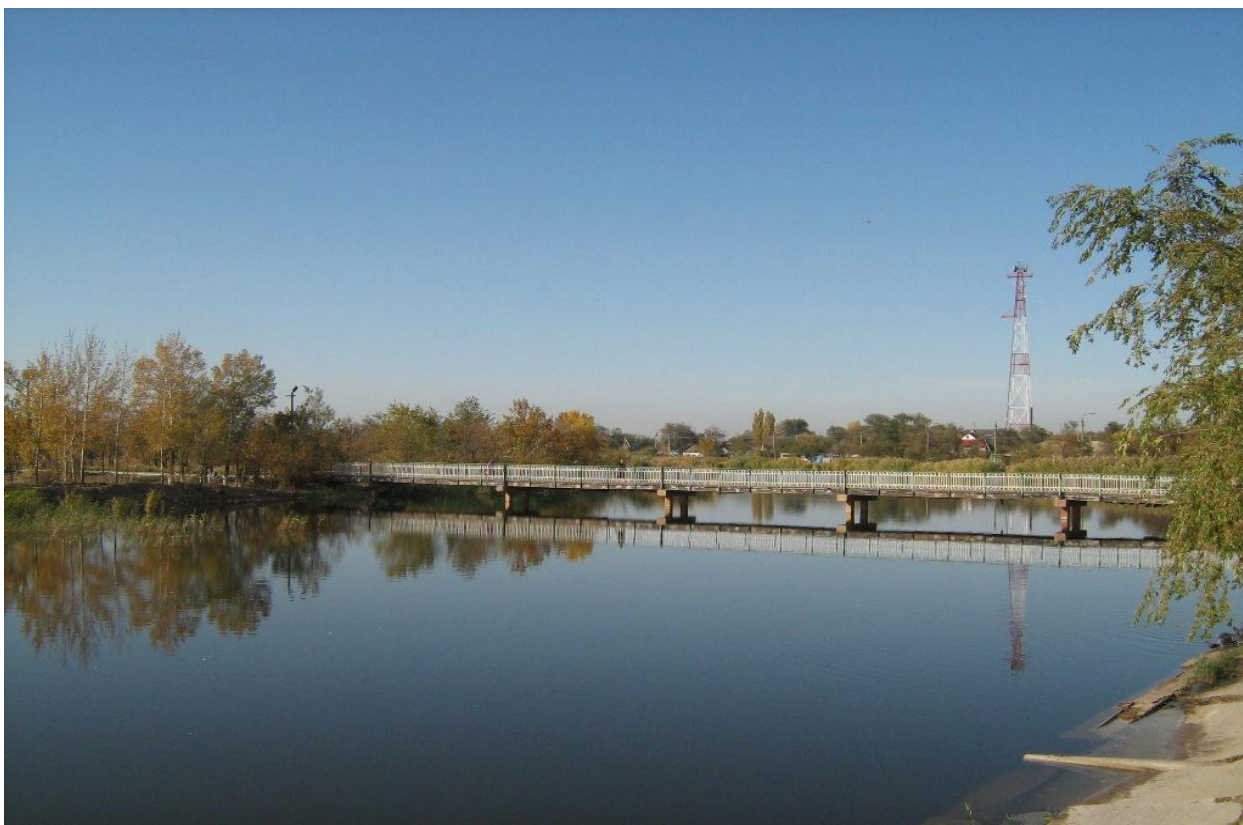
Площадь Палласовского муниципального района составляет – 12,37 тыс. км<sup>2</sup>, в том числе:

- площадь, занимаемая городом – 3,5 тыс. га.
- площадь, занимаемая поселками – 4,9 тыс. га.
- площадь защитных лесных насаждений (Лесной фонд) – 0,575 тыс.га.
- площадь сельхозугодий всего – 581,54 тыс. га, из которых:
  - пашни – 276,11 тыс. га
  - многолетние насаждения- 0,141 тыс. га
  - сенокосы- 3,43 тыс. га
  - пастбища- 301,85 тыс. га

В целом территория Палласовского района относится к чернопынно - прутняковым и чернопынно - ромашковым комплексам полупустыни. Растительный покров сильно изрежен, угнетен и состоит из пыльно-типчаково-ковыльных растений. Почвы светло-каштановые со сложным процессом осолонцевания. Животный мир - типично степной полупустынный.

На территории Палласовского района насчитывается шесть водотоков, относящихся к Волжскому бассейну, общая их протяженность 236 км.

Основной водоток района – река Торгун, общей протяженностью 145 км. У реки Торгун существует четыре притока: р. Водянка, р. Солянка, р. Старая Куба, пр. Бульбин. Кроме указанных водотоков по территории протекает река Яма (приток р. Старая Куба) протяженностью 19 км.



*пруд Бульбин*

В южной части района расположено озеро «Эльтон» - лечебно-оздоровительная местность и курорт, самое крупное в Европе соленое озеро с уникальными лечебными грязями, окруженное естественными ландшафтами опустыненной степи, площадь которого составляет 40330,0 га. В него впадают следующие реки: Большая и Малая Сморогда, Хара, Солянка, Ланцуг, Карантинка, Чернавка.



*Озеро Эльтон*

По административно - территориальному делению район состоит из 54 населенных пунктов, входящих в состав городской и 14 сельских администраций.

На территории Палласовского муниципального района проживает 43 124 жителей, из них городские – 15 957 жителей, сельские – 27167 жителей.

## ***2. Экономический потенциал Палласовского муниципального района.***

На территории Палласовского района производственную и предпринимательскую деятельность осуществляют всего 1465 зарегистрированных налогоплательщиков, в т.ч.:

- юридических лиц-457
- индивидуальных предпринимателей- 1008

В 2010 г. оборот крупных и средних организаций всех видов деятельности Палласовского района составил 800730,1 тыс. рублей или 75,6% от уровня 2009 г., объем отгруженных товаров собственного производства, выполненных работ и услуг собственными силами – соответственно 525746,6 тыс. рублей и 86,4 %

Эффективность экономики Палласовского муниципального района в последние годы характеризуется следующими данными:

- в 2010 году по сравнению с 2008 годом возросли объемы:
  - оборота розничной торговли – с 183,7 млн. рублей до 296,1 млн. рублей (на 136,7 процентов в сопоставимых ценах к 2008 году);
  - платных услуг населению – 209,1 млн. рублей до 272,9 млн. рублей (рост в сопоставимых ценах 106,4 процента);

Среднемесячные денежные доходы на душу населения выросли с 5,4 тыс. рублей в 2008 году до 6,1 тыс. рублей в 2010 году. Доля населения с доходами ниже прожиточного минимума сократилась с 43 процентов до 38,5 процента.

## **2.1. Промышленный комплекс**

В 2010 году по сравнению с 2009 годом возросли объемы:

- оборота розничной торговли – с 248,1 млн. рублей до 296,2 млн. рублей (на 119,4 процентов в сопоставимых ценах);
- платных услуг населению – с 268,7 млн. рублей до 272,9 млн. рублей (рост в сопоставимых ценах 101,6 процента);
- грузооборот предприятий всех видов деятельности с 99,69 до 1594,47 тыс. тонн/километр (рост 160%)

Промышленное производство на территории Палласовского муниципального района слабо выражено.

К числу действующих организаций обрабатывающих и осуществляющих производство и распределение электроэнергии, газа и воды относятся:

- обрабатывающие производства:
  - ЦТППО производственные цеха - производство пищевых продуктов
  - ИП Челик – производство пищевых продуктов
  - МУП «Информационно-полиграфический комплекс» - издательская и полиграфическая деятельность
- производство и распределение электроэнергии, газа и воды
  - ОАО «Палласовкамежрайгаз»
  - Палласовский филиал ООО «Волгоградоблэлектросбыт»
  - Палласовские МЭС ОАО «ВОЭ» Палласовский муниципальный район.

На территории Палласовского района функционирует линейное производственное управление магистральных газопроводов ОАО «Волгоградтрансгаз», транспортировка газа осуществляется по трем нитям магистральных газопроводов: Средняя Азия - Центр, Оренбург - Новопсков, Оренбург - Западная Граница.

За 2010 год оборот крупных и средних организаций всех видов деятельности Палласовского района составил в действующих ценах 800730,1 тыс. руб., объем отгруженных товаров собственного производства, выполненных работ и услуг собственными силами 525746,6 тыс. руб.

Тенденции развития отрасли отражены в таблице:

	в действующих ценах	
	2009г. 2008г.	в % к 2010в % к 2009 году
Обрабатывающие производства	135,2	99
Производство и распределение электроэнергии, газа и воды	115,7	89



## ***2.2. Сельское хозяйство***

За 2010 г. Крупными и средними организациями сельского хозяйства Палласовского района отгружено товаров собственного производства, выполнено работ и услуг собственными силами на 147,0 млн. рублей .

### ***2.2.1. Растениеводство***

Посевная площадь зерновых культур в 2008 году составила более 92 тыс. га. Уборочная площадь 87,5 тыс. га.  
В 2009 году площадь под зерновыми культурами составила более 82 тыс. га.  
Под урожай 2010г. в Палласовском районе было посеяно озимых культур на площади свыше 63 тыс.га.

	ТОНН		
	2008 год	2009 год	2010 год
Зерновые и зернобобовые культуры, включая кукурузу в т.ч.:	71919	27269	10626
- Пшеница	52864	25862	6870
- Ячмень	15153	22	1516
- Кукуруза на зерно	-	21	1
- Просо	27	-	26
- Зернобобовые	-	61	190
- Картофель	0,1	1359	1095
- Овощи	1306	4523	5043
- Бахчевые продовольственные культуры	30	920	638

В весенне-летний период 2010 года на всей территории Палласовского муниципального района установилась очень жаркая погода с температурами воздуха 40,3°C, на почве до 61°C. Сложившиеся агрометеорологические условия оказали негативное влияние на формирование урожая яровых, озимых и других сельскохозяйственных культур. Погодные условия привели к гибели посевов сельскохозяйственных культур на площади 43,6 тыс.га.

Средняя урожайность зерновых и зернобобовых культур, включая кукурузу, в 2010 г. составила 6,4 центнера с гектара убранной площади (в 2009 г. - 10,1 Ц./га). Овощей собрано 143,1 центнера с гектара убранной площади (в 2009 г. – 166,9 Ц./га), картофеля 73,5 центнера с гектара убранной площади (в 2009 г. – 83,9 Ц./га).



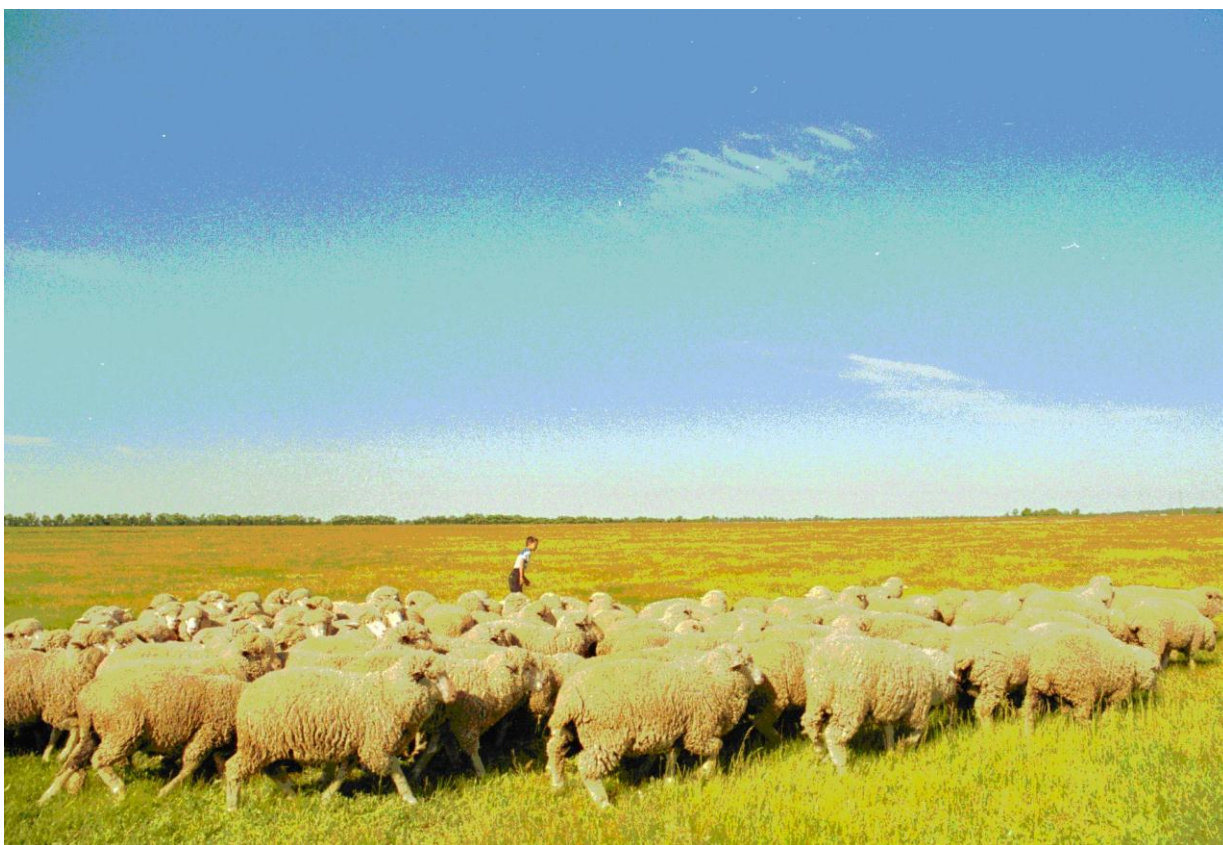


### 2.2.2 Животноводство

Характерной особенностью района является его высокие достижения в области племенного животноводства.

В районе имеются 2 племзавода и 1 племрепродуктор по разведению волгоградской породы овец; 1 племзавод и 1 племрепродуктор по разведению казахской белоголовой породы КРС; 1 племрепродуктор по разведению эдильбаевской породы овец. Ведется работа по организации племрепродуктора по разведению волгоградской породы овец на базе ООО «Нива».

В ООО «Эльтон-Агро» применяются совершенные методы племенной работы с Эдильбаевской породой овец. Был разработан селекционно-племенной план работы на пять лет, обеспечивающий улучшение породности овец, повышение их продуктивности, хозяйственно-полезных качеств на основе полноценного кормления, что способствовало укреплению существующих племзаводов и племрепродукторов.



Ведется селекционно-племенная работа по совершенствованию мясного скота Казахской белоголовой породы в СПК племзавод «Красный Октябрь», а так же в СПК племзавод «Ромашковский», создание генетических центров по выведению новых линий и типов овец и КРС.

Коневодство и верблюдоводство – малозатратные отрасли. Производимые в районе кумыс и верблюжья шерсть востребованы на рынке.

Для возрождения верблюдоводства в районе необходимо увеличение поголовья в СПК «Эльтонский».

В предприятиях всех форм собственности поголовье крупного рогатого скота на 01.01.2011 г. составляло 23,2 тыс. голов (81,8% к 2009 г.), из них коров - 11,2 тыс. голов (93,2 %). Свиной было 5,5 тыс. голов (88,5 %), овец и коз - 126,5 тыс. голов (98,3 %), птицы – 209,5 тыс. голов (103,0 %).

На территории Волгоградской области поголовье овец и коз составляет 773,6 тыс. голов.

В Палласовском районе 125,6 тыс. голов овец , из них :

- СПК «Ромашковский » - 19,9 тыс. голов;
- СПК «Палласовский» -14,6 тыс. голов;
- СПК «Красный Октябрь» - 11,1 тыс.голов;
- ООО «Нива» - 5,2 тыс. голов;
- ООО «Эльтон агро» - 3,9 тыс. голов;
- ООО «Пагро» - 2,7 тыс. голов;
- ОАО «им.Ленина» - 1,1 тыс. голов;
- СПК «Эльтонский» - 0,8 тыс. голов;
- СПК «Кумыска» - 0,5 тыс. голов;
- СПК «Революционный путь» - 0,4 тыс. голов;
- ЗАО «Сармат» - 0,1 тыс. голов;
- ЛПХ и КФХ – 65,4 тыс. голов.

По итогам 2010 года в общественном секторе получено 47874 ягненка, или 101% на 100 овцематок, настриг шерсти составил 2157ц при настриге на 1 голову 3,8 кг. Получено 1678 телят.

Гордостью Палласовского муниципального района являются три племенных хозяйства – госплемзавод «Красный Октябрь», племзаводы «Ромашковский», «Палласовский»

В первом, единственном такого профиля предприятии в России, разводится и совершенствуется племенной крупный рогатый скот казахской белоголовой породы, в двух других – новая порода тонкорунных мясо-шерстных овец, выведенная на базе СПК «Ромашковский» и названная «Волгоградская».

Два племенных предприятия Палласовского муниципального района Волгоградской области завоевали медали высшей пробы на X Российской агропромышленной выставке «Золотая осень-2008» (овцы «Волгоградской породы»- СПК племзавод «Ромашковский» и бык казахской белоголовой породы Гусар – СПК племзавод «Красный октябрь»).

Участие СПК племзавод «Ромашковский», СПК племзавод «Палласовский», СПК племзавод «Красный Октябрь» в выставке, которая проходила в мае 2009 года в Ставропольском крае, принесли награды хозяйствам:

- СПК племзавод «Ромашковский» Палласовского муниципального района золотая медаль;
- СПК племзавод «Палласовский» Палласовского муниципального района золотая медаль;

- СПК племзавод «Красный Октябрь» серебряная и бронзовая медали.

Также СПК племзавод «Ромашковский», СПК племзавод «Палласовский», СПК племзавод «Красный Октябрь» Палласовского муниципального района приняли участие в XI Российской агропромышленной выставке «Золотая осень-2009», которая проходила в Москве с 9 по 12 октября 2009 г. По итогам выставки сразу три награды получили животноводы Палласовского района Волгоградской области.

За мясошерстную породу овцы «Волгоградская» золотой медалью отмечена работа СПК племзавод «Ромашковский» Палласовского района.

СПК племзавод «Палласовский» так же на выставке представлял мясошерстную породу овцы и был отмечен серебряной медалью.



*Тонкорунная порода овец*

СПК племзавод «Красный Октябрь» специализируется по разведению мясной породы крупного рогатого скота «Казахская белоголовая». Эта порода удостоена на выставке «Золотая осень-2009» серебряной медали.

Весной 2010 г. три племзавода Палласовского муниципального района принимали участие во Всероссийской выставке племенных овец в г. Элисте. В очередной раз, завоевали золотые медали за представленную волгоградскую тонкорунную породу овец СПК племзавод «Ромашковский» и СПК племзавод «Палласовский», бронзовую медаль завоевало ООО «Эльтон-Агро» за представленную Эдильбаевскую породу овец.

Осенью 2010 года на ежегодной выставке в г. Москве «Золотая Осень» отличились СПК племзавод «Ромашковский» и СПК племзавод «Красный Октябрь», завоевав золотые медали.



*КРС СПК «Красный Октябрь»*

## 2.3. Строительство

### 2.3.1 Жилищное строительство.

Ввод жилой площади за 2009-2010 составил:

№ п/ п	Наименован ия поселения	Ед.изм.	Годы	
			2009	2010
1	Городское поселение «г. Палласовка»	кварт р/м <sup>2</sup>	17/1963,2	77/7236,9
2	Революционное сельское поселение	кв/м <sup>2</sup>	-	-
3	Ромашковское с/п	кв/м <sup>2</sup>	- /112,8	- /32,3

4	Комсомольское с/п	кв/м <sup>2</sup>	-	-
5	Эльтонское с/п	кв/м <sup>2</sup>	2/115,3	36/3250,8
6	Степновское с/п	кв/м <sup>2</sup>	36/3231,4	-
7	Заволжское с/п	кв/м <sup>2</sup>	1/244,6	2/291,2
8	Гончаровское с/п	кв/м <sup>2</sup>	-	-
9	Калашниковское с/п	кв/м <sup>2</sup>	6/629,6	4/517,9
10	Венгеловское с/п	кв/м <sup>2</sup>	-	-
11	Краснооктябрьское с/п	кв/м <sup>2</sup>	1/105,3	- /171,9
12	Савинское с/п	кв/м <sup>2</sup>	4/486,3	2/272
13	Кайсацкое с/п	кв/м <sup>2</sup>	1/108	36/3137,3
14	Лиманное с/п	кв/м <sup>2</sup>	-	-
15	Приозерное с/п	кв/м <sup>2</sup>	-	-
	ИТОГО:	квартир/м <sup>2</sup>	51/6996,5	157/14910,3

Таким образом, рост введенного жилищного фонда в 2010 году составил 213 % от уровня 2009 года. Планируемый ввод жилой площади в 2011 году составит 9000 м<sup>2</sup>, что составит 60 % к уровню 2010 года.



*Жилые дома*

В 2011-2013 годах планируется ввод жилой площади за счет увеличения доли индивидуального жилищного строительства, ввода в эксплуатацию объекта «Реконструкция общежития на 232 места по ул. Нахимова в г. Палласовка» под жилой дом для малосемейных.

Повышение обеспеченности жителей района доступным и комфортным жильем предусмотрено на основе государственно-частного партнерства.

На строительство и приобретение жилья в сельской местности для граждан, молодых семей по программе «Социальное развитие села до 2012 года», в 2010 году было выделено около 9,5 млн. руб.

№ п/п	Категория граждан	Размер выделенных средств всего, тыс. руб.	В том числе, тыс. руб.			Количество семей получивших субсидии	Площадь приобретенного жилья, м <sup>2</sup>
			Федеральный бюджет	Областной бюджет	Собственные средства		
1	Молодые семьи	2118,0	1000,0	695,0	423,0	2	42,33
2	Граждане	9717,0	4586,2	3187,3	1943,4	9	160,9
	ВСЕГО	11835,0	5586,2	3882,3	2366,4	11	203,23

Реализация Федеральной целевой программы «Социальное развитие села до 2012г.» на территории Палласовского района позволит:

- увеличить объемы строительства и приобретения доступного жилья для граждан проживающих в сельской местности, молодых семей и молодых специалистов;

- создать условия для приведения жилищного фонда и коммунальной инфраструктуры в соответствие со стандартами качества, обеспечивающими комфортные условия проживания (рост жилищной обеспеченности с 18 кв. метров на человека до 19,7 кв. метров в 2010 году);

- обеспечить доступность жилья и коммунальных услуг в соответствии с платежеспособностью граждан и стандартами обеспечения жилыми помещениями (доведение средней стоимости стандартной квартиры размером 54 кв. метра до размера среднего совокупного денежного дохода семьи из трех человек за три года);

- обеспечить жильем отдельные категории граждан (предоставление субсидий на строительство или приобретение жилья, установленных федеральным законодательством);

- осуществлять поддержку молодых семей при решении жилищных проблем, что станет основой стабильных условий жизни для наиболее активной части населения, повлияет на улучшение демографической ситуации в Палласовском районе, позволит снизить социальную напряженность в молодежной среде, укрепить семейные отношения.

Улучшить жилищную ситуацию в Палласовском муниципальном районе призвана долгосрочная муниципальная целевая программа «Обеспечение жильем молодых семей на 2011-2013 гг.», которая предусматривает создание системы поддержки молодых семей, нуждающихся в улучшении жилищных условий.

В рамках программы в Палласовском районе в 2008 году обладателями свидетельств стала 31 семья, в 2009 году - 15 семей. На 2010 год в основном списке претендентов на получение социальных выплат числятся 10 семей, в резервном - 120.

В областной программе по развитию ипотечного кредитования участвуют 62 семьи, из них 18 семей получили субсидии в 2008 г., 15 – в 2009 г., 11 семей – в 2010 г.

### 2.3.2 Строительство объектов инфраструктуры.

Ввод объектов **транспортной** инфраструктуры:

№ п/п	Наименование поселения	Ед. изм.	Годы	
			2009	2010
1	«Реконструкция земляного полотна на 1179 км ПК 6-7 участка Урбах-Баскунчак (ст.Эльтон) Приволжской железной дороги»	м.п	Длина многоступенчатого перепада-35 м Общая длина противоразмы- вочных стенок 110 м. Длина водоотводной канавы- 150 м	-
2	Строительство автомобильной дороги «Савинка-Кумысолечебница» на участке «Савинка-Смычка» в Палласовском муниципальном районе Волгоградской области	м.п	-	6300

На 2011 год планируется продолжение строительства автодороги «Савинка-Смычка-Кумысолечебница» на участке «Смычка-Максимовка» протяженностью 9,1 км. с объемом финансирования 95,6 млн.руб. и окончанием строительства данной дороги в 2012 году; вводом в эксплуатацию 3-го участка дороги «Максимовка-Кумысолечебница» протяженностью 6,7 км.

Также планируется строительство автодороги «Палласовка - с.Новая Иванцовка» протяженностью 1,6 км. и объемом финансирования 12,3 млн.руб.

Строительство мостового перехода через р.Сморогда в п.Эльтон стоимостью 20,0 млн.рублей.

Ремонт моста через канал на автодороге Николаевск-Палласовка 72-ой км. стоимостью 28,0 млн.рублей.

#### **2.4. Инвестиционная деятельность**

Рост объемов инвестиций на территории Палласовского муниципального района обеспечивается перспективой реализации ряда следующих проектов:

***- инфраструктурное и промышленное развитие территории:***

Строительство автомобильной дороги с.Савинка - п.Кумысолечебница (позволит развить санитарно-курортную базу, обеспечивающую лечение больных туберкулезом)- 2013 г;

Строительство автомобильной дороги «Палласовка- с. Новая Иванцовка»;

Строительство мостового перехода через р.Сморогда в п. Эльтон;

Ремонт моста через канал на дороге Николаевск- Палласовка;

Строительство объектов башен сотовой связи: ОАО «МСС-Поволжье» в п. Ромашки, с. Савинка, п.Эльтон, г.Палласовка, п.Золотари -2012-2013 гг.;

ОАО «МТС» в п. Вишневка, п.Эльтон, г.Палласовка, с.Кайсацкое.

Строительство автостанции в п.Эльтон (позволит расширить объем услуг в сфере пассажирского транспорта)- 2013 г.

***-развитие туристско-рекреационного комплекса:***

Реконструкция оздоровительного комплекса санатория «Эльтон-2»-2012 г.

***- развитие агропромышленного комплекса:***

Строительство скотобойного объекта мощностью 35 т в сутки с мясоперерабатывающим производством, комплексом канализационных очистных сооружений с прудами накопителями с перспективой применения сточных вод для орошения.

***- газификация населенных пунктов:***

Строительство межпоселкового газопровода высокого давления х. Прудентово. Газификация х.Прудентов, Газификация п. Лисуново- 2011 г.

***- развитие жилищного строительства:***

Строительство инженерной инфраструктуры площадки 30 индивидуальных жилых домов по ул.Чапаева, ул.Новая, ул.Калинина в п.Новостройка- 2011-2012 г.;

Реконструкция общежития на 232 места 60-ти квартирного жилого дома 2011-2012 г.;

Инженерное обеспечение площадки для строительства 86 индивидуальных жилых домов в п. Новостройка - 2012 г.;



Бальнеологический санаторий на озере Эльтон на 1000 мест. Заказчик - ООО Инвестиционно-строительной компании «Перспектива-инвест».

*- развитие социальной сферы:*

Строительство школы на 240 мест п.Вишневка -2011-2012 г.;

Строительство школы на 340 мест п.Красный Октябрь – 2012-2013г.;

Строительство гостиницы на 100 мест в п.Эльтон.

### ***3. Инфраструктура Палласовского муниципального района.***

#### ***3.1. Транспортное сообщение и связь.***

**Транспортное сообщение** . Протяженность автомобильных дорог с твердым асфальтированным покрытием 298,63 км и 86,99 км грунтовых автомобильных дорог, из них:

Расстояние до областного центра города Волгограда – 300 км.

Расстояние до центра Российской Федерации города Москвы - 1075 км.

Через г.Палласовка проходит регулярное железнодорожное сообщение: пассажирское и грузовое , по направлениям на Москву , Астрахань, Санкт-Петербург, Нижневартовск, Нижний Новгород, а также территориальная автомобильная трасса "Волгоград-Энгельс-Самара".

**Связь** . В Палласовском районе установлено и работает в 13-ти населенных пунктах 14 АТС (13 координатных и 1 электронная АТС) общей емкостью 6762 номера, в г. Палласовка 4212 номера , в сельской местности 2550. работает 1974 радиоточки. Интернет имеют 1146 абонентов, из них 46 в сельской местности в с.Савинка . Установлено и работают в районе 58 карточных телефонов- автоматов. 90 % площади района покрывают операторы сотовой связи СМАРТС GSM –Волгоград, Билайн, Мегафон.

#### ***3.2. Кредитно-финансовая система***

В наибольшей мере банковские организации сконцентрированы в г.Палласовка. В настоящее время на территории действуют 2 кредитные организации и их филиалы, в том числе: ОАО «Российский сельскохозяйственный банк» , 8 филиалов Сбербанка России. В банковских организациях Палласовского муниципального района сосредоточена максимальная сумма привлеченных средств юридических и физических лиц .

Также на территории Палласовского района функционируют два сельскохозяйственных кредитно-потребительских кооператива.

## ***4. Социальное развитие Палласовского муниципального района***

### **4.1. Трудовой потенциал**

В общей численности Палласовского муниципального образования, численность экономически активного населения составила 20 755 человек (48,12 % общей численности населения района).

Из численности экономически активного населения заняты в :

- сельское хозяйство, охота и лесное хозяйство – 12 142 чел;
- рыболовство, рыбоводство – 10 чел
- добыча полезных ископаемых – 40 чел
- обрабатывающие производства – 97 чел
- производство и распределение электроэнергии, газа и воды – 297 чел
- строительство – 140 чел
- оптовая и розничная торговля; ремонт автотранспортных средств, мотоциклов, бытовых изделий и предметов личного пользования – 1 260 чел
- гостиницы и рестораны – 118 чел
- транспорт и связь – 1 156 чел
- финансовая деятельность – 305
- операции с недвижимым имуществом, аренда и предоставление услуг – 242 чел
- гос.управление и обеспечение военной безопасности; обязательное социальное обеспечение – 805;
- образование – 1 783 чел
- здравоохранение и предоставление социальных услуг – 1 814 чел
- предоставление прочих коммунальных, социальных и персональных услуг – 546 чел.

Численность безработных граждан (по данным ГУ ЦЗН по Палласовскому району) увеличилось с 1326 человек в 2009 г. до 1337 человек в 2010 г., уровень безработицы увеличился соответственно с 6,38 % до 6,44 % от экономически активного населения.

### **4.2. Уровень жизни населения**

Развитие экономики в Палласовском муниципальном районе за 2009-2010 год сопровождалось повышением жизненного уровня населения.

В 2010 году суммарный объем денежных доходов населения района составил 3146 млн. рублей и увеличился по сравнению с предыдущим годом почти на 2,4 процента.

Увеличение доходов населения связано с увеличением всех составляющих денежных доходов: фонда заработной платы, доходов от предпринимательской деятельности, социальных трансфертов. Были увеличены зарплаты бюджетникам в рамках реализации приоритетных национальных проектов и денежное довольствие военнослужащим, выросли социальные выплаты некоторым категориям граждан.

Значительно увеличились доходы населения от предпринимательской деятельности.

Фонд заработной платы работающих во всех отраслях экономики Палласовского муниципального района в 2010 году составил 920,5 млн. рублей и увеличился по сравнению с 2008 годом на 10,0 процентов. Среднемесячная номинальная начисленная заработная плата работников в целом по району на 25,4 процентов превысила уровень 2008 года. Её увеличение связано с ростом минимальной оплаты труда, мерами по увеличению оплаты труда работников бюджетной сферы.

Наблюдалось повышение темпов роста расходов населения. В течение 2010 года население района потратило 78 процентов своих доходов (в 2008 году – 77 процентов).

Суммарный объем денежных расходов населения Палласовского муниципального района составил 2392,7 млн. рублей. В расчете на одного жителя района среднемесячные денежные расходы населения в 2010 году увеличились на 7,1 процента по сравнению с 2008 годом и сложились в сумме 4440,1 рублей.

Динамика соотношения денежных доходов и расходов населения, величины прожиточного минимума показывают стабильное снижение доли населения Палласовского муниципального района, проживающей ниже черты бедности. Если в 2008 году численность населения Палласовского муниципального района с доходами ниже величины прожиточного минимума составляла 43 процента, то в 2010 году она снизилась до уровня 38,5 процентов.

На территории Палласовского муниципального района действует два государственных учреждения социального обслуживания населения:

- ГССУ СО ГПВИ «Палласовский Дом-интернат для престарелых и инвалидов» Управления социальной защиты населения Администрации Волгоградской области;
- ГУСО «Палласовский комплексный центр социального обслуживания населения» Управления социальной защиты населения Администрации Волгоградской области.

Кроме этого, социальную поддержку населения района осуществляет Государственное учреждение «Центр социальной защиты населения по Палласовскому району». За 2010 год произведено различных выплат социального характера на сумму 96781,8 тыс. рублей.

Также на территории Палласовского муниципального района функционирует Управление Пенсионного фонда Российской Федерации по Палласовскому району .

### 4.3. Образование.

В Палласовском районе функционирует сеть муниципальных образовательных учреждений:

- 36 общеобразовательных учреждений в т.ч. :
  - 15 начальных малокомплектных ;
  - 5 основных и 16 средних общеобразовательных школ , в которых обучаются 4877 учащихся;
  - 15 учреждений дошкольного образования , на базе 5 общеобразовательных школ созданы дошкольные группы с общим охватом детей в 1886 человек;
  - 3 учреждения дополнительного образования с охватом детей в 1300 человек;
  - 2 учебно-консультационных пункта при школах;
  - 9 интернатов при школах ;
  - 1 учреждение начального профессионального образовательного учреждения высшего профессионального образования.

Все образовательные учреждения имеют информационные ресурсы, оснащены современной оргтехникой, переведены на нормативное подушевое финансирование и новую систему оплаты труда.

Все образовательные учреждения имеют свидетельство об аккредитации.

На территории Палласовского муниципального района работает летний оздоровительный лагерь «Орленок» в котором ежегодно активно отдыхают и проходят курс оздоровления до 240 детей, на базе образовательных учреждений на летних оздоровительных площадках до 1300 детей.



#### 4.4. Здравоохранение.

На территории Палласовского Муниципального района осуществляют свою деятельность МУЗ "Палласовская ЦРБ", в состав которой входят поликлиника на 600 посещений в смену в г. Палласовка, 3 участковых больницы, 2 амбулатории и 26 фельдшерско-акушерских пунктов и МУЗ «Стоматологическая поликлиника Палласовского района»



Поликлиника имеет компьютерный томограф, цифровой флюорограф, аппараты для УЗИ, современное оборудование для клинической лаборатории и другое оборудование, позволяющее жителям Палласовского и близлежащих муниципальных районов проходить обследование, которое ранее можно было провести только в областных учреждениях здравоохранения.

Весь лечебный процесс осуществляется 71 врачом и 363 единицами среднего медицинского персонала.

На территории Палласовского муниципального района функционирует специализированный неврологический бальнеогрязевой с санаторий «Эльтон». Санаторий «Эльтон» расположен в поселке Эльтон .



Санаторий «Эльтон» основан в 1910 году. Целебные свойства озера были известны с древнейших времен : еще кочевые племена знали о целебных его свойствах. Главные лечебные факторы санатория – это лечебные грязи, рапа, минеральная вода для питьевого применения из Сморогдинского минерального источника и климатические условия. Комплексное лечение в санатории оказывает благотворное лечебное оздоровительное воздействие на весь организм, активизируются обменные процессы и процессы кроветворения, повышается иммунитет, укрепляется нервная система, улучшается состояние кожных покровов, повышается работоспособность, нормализуется артериальное давление.

С переходом на круглогодичный режим работы увеличился объем санаторно-курортного обслуживания на озере Эльтон с использованием рапы и грязи, имеющих широкий спектр действия для лечения различных заболеваний.

*Эльтонская грязь* по своему характеру относится к высокосолевым иловым сульфидным бромным грязям и представляет собой однородную маслянистую массу довольно плотной консистенции, долго удерживающей тепло, с запахом сероводорода. Эльтонская грязь- единственная в мире по составу и лечебным свойствам аналогичная грязи Мертвого моря, но превосходящая по содержанию сульфидов и органических веществ, экологичности и эффективности. Грязь обладает бактерицидными свойствами, т.е. обладает способностью задерживать и даже убивать многие болезнетворные микробы. Применяется грязь в виде местных и общих аппликаций. Действие лечебных грязей на организм обусловлено прежде всего термическими , химическими и механическими факторами. Применяется грязь при заболеваниях суставов, костей, мышц, сухожилий, центральной и периферической нервной системы, желудочно-кишечного тракта, уха, горла, носа, гинекологических, мужских половых органов, кожи, нарушения обмена веществ.

*Рапа Эльтона* представляет собой хлоридный натриево-магниевый рассол с минерализацией от 200-до 463 г/л и значительным содержанием

брома . рапа применяется в виде рапных ванн, которые назначаются при таких же заболеваниях , что и грязелечение. Во время рапных ванн на коже пациента оседают мелкие кристаллы солей, которые продолжают оказывать действие и по окончании процедур.

*Сморогдинский минеральный источник* восходящего типа расположен в правом борту пойменной террасы р. Сморогда, в 3 км к западу , юго-западу от п.Эльтон. По уровню общей минерализации воды Сморогдинского источника относятся к среднеминерализованным, сульфатно-хлоридного натриевого состава с нейтральной реакцией среды. Характерной особенностью ионно-солевого состава воды является повышенное содержание железа до 10,0 -12,0 мг/дм (суммарное) в составе гидроксида железа двухвалентного , карбоната кальция и селена .

Сейчас на базе санатория «Эльтон» идет строительство санатория «Эльтон-2» .Это комплекс новых современных зданий:

- пять vip- коттеджей;
- vip – гостиница на 78 человек;
- гостиница эконом класса на 118 мест;
- водогрязелечебница на 600 мест.

Санаторий «Эльтон-2» полностью газифицирован, построена собственная газовая котельная, проведена разведка питьевой воды из подземных источников.

Окончание строительства планируется закончить в 3 квартале 2011 г., по плану санаторий создаст более 100 рабочих мест и даст возможность пройти курс лечения более 11тыс. человек в год.



*Санаторий «Эльтон-2» VIP-коттеджи*



*Санаторий «Эльтон-2»*

Также на территории Палласовского муниципального района функционирует Волгоградский областной противотуберкулезный санаторий «Палласовский». Режим работы санатория носит сезонный характер с 15 мая по 15 октября. Расположен он в большой парковой зоне на территории п.Кумысолечебница Палласовского района . Санаторий функционирует с 1924 года , основным направлением является лечебная деятельность в сфере санаторно-курортного оздоровления больных туберкулезом. Лечат больных туберкулезом помимо лекарственных препаратов, целебным напитком – кумысом, который вырабатывается из натурального кобыльего молока.

**Кумыс** ценнейший натуральный напиток, который содержит кальций, лактозу, легко усвояемые белки, жиры, молочную кислоту, минеральные вещества, витамин А, витамины группы В,С,Д, обладает способностью восстанавливать нарушенный во время болезни обмен веществ, благотворно действует на сердечно-сосудистую и нервную систему, повышает иммунитет. Также в санатории для лечения больных туберкулезом применяется климатотерапия, физиотерапия, рентгенодиагностика, трудотерапия, высококалорийное питание, лечебная физкультура.

Для отдыха больных используется просторный клуб, читальный зал, большая библиотека, летняя танцевальная площадка, волейбольная площадка, бильярдный и тренажерный зал, а также есть лодочная станция.



#### **4.5. Культура**

Сегодня на территории Палласовского муниципального района функционируют 57 учреждений культуры, из них 32 учреждения клубного типа являются структурными подразделениями МУ «ПМРКЦ» - РДК, 14 сельских ДК, 17 – сельских клубов; МУК «Палласовская МЦБС», объединяющая 20 филиалов в сельских и городском поселениях, районные центральную и детскую библиотеки; МУК «Палласовский районный историко-художественный музей», МОУ ДОД «Палласовская детская школа искусств».

#### **4.6. Физическая культура и спорт**

В Палласовском муниципальном районе в 2010 году количество занимающихся физической культурой и спортом увеличилось с 6680 до 7282 человека; количество тренеров, инструкторов-методистов, преподавателей физической культуры и спорта с 51 человека до 58 человек; подготовлено победителей и призёров областных, Всероссийских и международных соревнований 30 человек; подготовлено 2 Мастера спорта России, 5 кандидатов в мастера спорта; 18 спортсменов 1 спортивного разряда; подготовлено 18 человек членов сборных команд Волгоградской области по различным видам спорта.

#### **4.7. Туризм и отдых**

В Палласовском районе имеются туристические достопримечательности. Озеро Эльтон – жемчужина приволжской степи, уникальный природный объект на территории Волгоградской области. Иловая минеральная грязь Эльтона, рапа, минеральные воды являются ценными лечебными ресурсами. На территории района действует природный парк «Эльтонский», куда входит и само озеро.

Значительную экологическую ценность также представляют лиманы и водно-болотные угодья, уникальные по составу и структуре биотических комплексов. Это позволило создать в 2001 году природный парк "Эльтонский". Здесь собраны природные объекты, которые по праву носят название «самый» и «уникальный». Уникальное самосадочное озеро Эльтон питается 7 минеральными реками, состав воды которых разнообразен и неповторим.

В балках, открывающихся в долинах рек, растут самые южные в Заволжье байрачные леса. Именно здесь сохранились практически единственные в Европе массивы целинных степей. Все это в комплексе и создает уникальность Приэльтонья.

В последние годы развивается туристско-рекреационный комплекс Приэльтонья. В гостеприимном степном крае Приэльтонья есть увлекательные

автомобильно-пешие, конные, велосипедные прогулки. Можно прикоснуться к сокровищам, которые таятся в заволжских степях – это «Золотое озеро» Эльтон, взобраться на самую высокую точку Палласовского района – гору Улаган, увидеть своими глазами уникальные растения из Красной книги, сохранившиеся в Биологической балке, испить «живой воды» из Сморогдинского минерального источника. Незабываемые впечатления подарят конные прогулки по степным просторам Приэльтона.

Все туристические маршруты работают с апреля по октябрь.

## ***5. Инвестиционная политика Палласовского муниципального района.***

### **5.1. Конкурентные преимущества Палласовского муниципального района:**

- В ряду несомненных преимуществ Палласовского муниципального района в сравнении с сопряженными территориями является наличие развитых элементов транспортного узла - железная дорога, автомобильная трасса. Через территорию района проходят две областные автомобильные трассы: Эльтон-Волгоград, Старая Полтавка-Волгоград, территориальная автомобильная трасса "Волгоград-Энгельс-Самара".

Через г.Палласовка проходит регулярное железнодорожное сообщение: пассажирское и грузовое, по направлениям на Москву, Астрахань, Санкт-Петербург, Нижневартовск, Нижний Новгород. Преимущество у железнодорожных перевозок, естественно, больше. Прежде всего, плюсом транспортировки товаров по железнодорожным путям является перевозка различных видов изделий. Это возможно благодаря использованию нескольких типов вагонов, каждый из которых формирует практически совершенные условия транспортировки.



*Железная дорога*

- На территории Палласовского муниципального района функционируют два санатория :
  - санаторий «Эльтон»- это специализированный неврологический бальнеогрязевой санаторий, состоит из одного корпуса с трехместными номерами, двух корпусов с двух- и трехместными номерами с удобствами, двух корпусов с двухместными номерами повышенной комфортности. Показания к лечению в санатории «Эльтон»: заболевания суставов, внесуставные заболевания мягких тканей опорно-двигательного аппарата, заболевания органов пищеварения, заболевания печени и желчевыводящих путей, заболевания периферической нервной системы, пояснично-крестцовый радикулит, заболевания центральной нервной системы, заболевания уха, горла, носа, нарушения обмена веществ, заболевания женских половых органов, заболевания мужских половых органов, заболевания кожи.
  - противотуберулезный санаторий «Палласовский», расположен он в большой парковой зоне на территории п.Кумысолечебница Палласовского района . Санаторий функционирует с 1924 года , основным направлением является лечебная деятельность в сфере санаторно-курортного оздоровления больных туберкулезом.



### *Озеро Эльтон*

Лечат больных туберкулезом помимо лекарственных препаратов, целебным напитком – кумысом, который вырабатывается из натурального кобыльего молока. Также в санатории для лечения больных туберкулезом применяется климатотерапия, физиотерапия, рентгенодиагностика, трудотерапия, высококалорийное питание, лечебная физкультура.

- В южной части района располагается уникальное по своим свойствам и необыкновенное красивое соленое бессточное озеро Эльтон. Озеро Эльтон – уникальное и интереснейшее явление природы как для Волгоградской области, так и для всей России. Первозданная красота озера, бескрайняя панорама степей создают особый микроклимат, способствующий отдыху и восстановлению здоровья. Одной из лучших по составу и целебным качествам является иловая сульфидная грязь озера Эльтон. Бархатисто-черная, мягкая, пластичная Эльтонская грязь напоминает блестящую жирную пасту, долго удерживает тепло, плотно прилегает к телу, слабо радиоактивна, по содержанию железа в грязевом коллоиде относится к сильно сульфидным.



*Лечение Эльтонской грязью*

Рапа – хлоридная , натриево-магниевая, минерализация 284 г/л . Посоставу Эльтонская грязь во многом сходна с Сакской, Мертвого моря, которые, как известно, относятся к разряду лучших пелоидов, но по отдельным параметрам даже превосходят их.

Минеральная вода самоизливающегося Сморогдинского источника по своему физико-химическому составу аналогична воде минеральных источников в г. Трускавце, г. Феодосии. Значительное превосходство органических соединений дает объяснения расширенному спектру при бальнеогрязевой терапии (более 100 заболеваний).

- ***Эльтонское месторождение калиевых солей.***

Калий, наряду с фосфором и азотом — важнейший элемент повышения и сохранения плодородия почв. Более 95% добываемых калийных солей используется для производства удобрений. Минерально-сырьевая база калийных солей Волгоградской области представлена 2 месторождениями: Эльтонским и Гремяченским. Оба месторождения обладают уникальными по качеству калийными рудами с содержанием хлористого калия до 40% и более, что почти в 2 раза превышает качество руд эксплуатируемых месторождений бывшего Советского Союза.

Эльтонское месторождение находится в Палласовском районе Волгоградской области, в окрестностях озера Эльтон. В его пределах выделено 3 участка: Улаганский, Северный и Южный. Наиболее благоприятными условиями залегания солей характеризуется Улаганский участок. Предварительная разведка его проведена в 1971-1975 гг. Материалы прошли апробацию в ГКЗ СССР, но запасы не утверждались из-за недоизученности месторождения. Общие запасы

калийных солей подсчитаны в количестве 3,3 млрд. т по категориям С + С2. Месторождение приурочено к Эльтонскому солянокупольному массиву, прорванного закрытого типа с глубиной залегания соляного зеркала 275-300 м. Общая нормальная мощность изученного разреза кунгурских отложений около 1 тыс. м.

По минеральному составу выделено 3 типа руд: сильвинитовый, карналлитовый и смешанный. Сильвинит характеризуется высоким качеством (среднее содержание, %): КСl — 43,8; MgCl<sub>2</sub> — 0,74; н.о. — 1,0. Для карналлитовой породы также характерно высокое содержание КСl (от 17 до 20%) и MgCl<sub>2</sub> (от 15 до 29%). Смешанные соли помимо хлоридов галита, сильвинита и карналлита содержат кизерит, являющийся сульфатом магния. Технологическими испытаниями доказана высокая эффективность переработки всех типов руд месторождения.

- Восточная часть Палласовского муниципального района граничит с Республикой Казахстан. Вступление в силу с 01 июля 2010 года Таможенного союза и оформления единого таможенного пространства, отмена ряда ограничений, позволит увеличить товарооборот приграничных государств. На территории Палласовского муниципального района есть два пограничных таможенных поста, что можно использовать для организации автомобильного потока между республиками Средней Азии, Центром России и Югом.
- Природный парк «Эльтонский» расположен на территории Палласовского муниципального района в 420 км от областного центра. Он был создан 25 сентября 2001 года. Общая площадь природного парка 106037,3 га. важнейшим направлением деятельности природного парка является развитие познавательного и в первую очередь экологического туризма. Сотрудники парка разработали и апробировали более 10 туристических маршрутов. Среди них автомобильно-пешие, велосипедные, конные. Основным туристическим маршрутом является «Семиречье», нитка которого проходит вокруг озера. В ходе экскурсии туристы знакомятся с природой, историей и культурой Приэльтона.

## ***5.2. Инвестиционные предложения.***

- Эльтонское месторождение калиевых солей. Эльтонское месторождение находится в Палласовском районе Волгоградской области, в окрестностях озера Эльтон. В его пределах выделено 3 участка: Улаганский, Северный и Южный. Наиболее благоприятными

условиями залегания солей характеризуется Улаганский участок. Предварительная разведка его проведена в 1971-1975 гг. Материалы прошли апробацию в ГКЗ СССР, но запасы не утверждались из-за недоизученности месторождения. Общие запасы калийных солей подсчитаны в количестве 3,3 млрд. т по категориям С + С2. Месторождение приурочено к Эльтонскому солянокупольному массиву, прорванного закрытого типа с глубиной залегания соляного зеркала 275-300 м. Общая нормальная мощность изученного разреза кунгурских отложений около 1 тыс. м.

Калий, наряду с фосфором и азотом — важнейший элемент повышения и сохранения плодородия почв. Более 95% добываемых калийных солей используется для производства удобрений. Минерально-сырьевая база калийных солей Волгоградской области представлена 2 месторождениями: Эльтонским и Гремяченским. Оба месторождения обладают уникальными по качеству калийными рудами с содержанием хлористого калия до 40% и более, что почти в 2 раза превышает качество руд эксплуатируемых месторождений бывшего Советского Союза.

*Для сведения инвесторов.* п. Эльтон газифицирован, на территории поселка проходят линии электропередач ВЛ-10 кВт.

Через п.Эльтон проходит регулярное железнодорожное сообщение: пассажирское и грузовое , по направлениям на Москву , Астрахань, Санкт-Петербург, Нижневартовск, Нижний Новгород.

- Развитие туризма на территории природного парка «Эльтонский» и санатория «Эльтон». Основная цель: создание благоприятных условий для удовлетворения потребностей граждан в непосредственном общении с природой и культурном отдыхе при обеспечении уникальности и репрезентативности Эльтонской природной территории, сохранности ее природных и историко-культурных комплексов и объектов.
- Развитие животноводства и растениеводства. На территории Палласовского муниципального района есть 16,052 га неэксплуатируемой доли земли. На этой земле возможно развитие животноводства, растениеводства. Успешному развитию сельского хозяйства в Волгоградской области способствуют следующие факторы:
  - большие размеры сельхозугодий.
  - близость к крупным потребительским центрам.
  - наличие на территории Палласовского муниципального района железнодорожного маршрута по направлениям на Москву, Астрахань, Санкт-Петербург, Нижний Новгород, наличие возможностей для транспортировки продукции по автомобильной трассе "Волгоград-Энгельс-Самара".

## 6. Справочные данные для инвесторов.

### 6.1. Сведения из экспликации земель

**Всего земельных ресурсов – 1 236 109,0 га :**

в т.ч.

*земли сельскохозяйственного назначения – 597 452,0 га*

из них :

- сельскохозяйственные угодья – 586 986,0 ;

- прочие земли сельскохозяйственного назначения – 10 466,00 га;

*земли поселений – 8 399,00 :*

- земельные участки , занятые жилищным фондом- 268,30 га;

- земельные участки, занятые объектами инженерной инфраструктуры жилищно-коммунального комплекса – 295,10 га;

- земельные участки, предоставленные для жилищного строительства – 38,0 га;

- земельные участки, предоставленные для личного подсобного хозяйства ,садоводства , огородничества или животноводства – 698,79 га;

- прочие земли поселений – 7 026,11 га.

*Земли промышленности, энергетики, транспорта, связи и земли иного специального назначения – 594 439,0 га*

*Земли особо охраняемых территорий и объектов – 31 451,0 га*

*Земли водного фонда – 3 793,0 га*

*Земли лесного фонда – 575,0 га.*

### 6.2. Тарифы и цены :

	<b>население</b>	<b>предприятия</b>
<b>- теплоснабжение</b>	1 071,5 руб/ Гкал	1 150,49 руб/Гкал
<b>- газоснабжение</b>	2 980 м <sup>3</sup> / 1000 м <sup>3</sup>	4600 м <sup>3</sup> /1000м <sup>3</sup>
<b>- электроэнергия</b>	Городское население – 2,53 руб/кВт Сельское население – 1,77 руб/кВт	Бюджетные - 5,20 руб/ кВт Прочие – 5,60 руб/кВт
<b>- водоснабжение</b>	23,27 руб/ м <sup>3</sup>	Бюджетные – 28,50 руб / м <sup>3</sup> Прочие – 48,05 руб / м <sup>3</sup>
<b>- водоотведение</b>	24,87 руб/ м <sup>3</sup>	30,48 руб/ м <sup>3</sup>
<b>- стоимость 1 кв .м жилья 5 583,00 рублей.</b>		



## ***7. Контактная информация:***

### **Администрация Палласовского муниципального района**

Адрес : Волгоградская область  
г. Палласовка  
ул. Коммунистическая , 2  
телефон : (844-92) 6-22-35  
факс : (844-92) 6-13-76  
e-mail: peo\_pal@volganet.ru

**Слепуха Николай Николаевич** – Глава Администрации Палласовского муниципального района.  
телефон : (844 92) 6-29-86

**Кошелева Анита Васильевна** – начальник планово-экономического района Администрации Палласовского муниципального образования.  
телефон : (844-92) 62-2-35